

Ministerie van Economische Zaken
en Klimaat

> Retouradres Postbus 20401 2500 EK Den Haag

Het college van de gemeente Achtkarspelen
Stationsstraat 18
9285 NH Buitenpost
Via email verstuurd op gemeente@achtkarspelen.nl

**Directoraat-generaal Klimaat
en Energie**

Directie Warmte en Ondergrond

Bezoekadres

Bezuidenhoutseweg 73
2594 AC Den Haag

Postadres

Postbus 20401
2500 EK Den Haag

Overheidsidentificatienr

00000001003214369000

T 070 379 8911 (algemeen)

F 070 378 6100 (algemeen)

www.rijksoverheid.nl/ezk

Behandeld door

A.B. Melchers

T 06 11034845

A.B.Melchers@minezk.nl

Datum 1 april 2020
Betreft Project Net op zee Ten noorden van de Waddeneilanden

Geacht college,

Zoals u mogelijk al via de media of uw medewerkers heeft vernomen, zijn TenneT en het Rijk in 2019 gestart met de voorbereiding voor het project "Net op zee Ten noorden van de Waddeneilanden" (NOZ TNW). Het gaat hierbij om de (ondergrondse) kabelverbinding tussen het toekomstig windpark op zee "Ten noorden van de Waddeneilanden" en het landelijke hoogspanningsnet. De besluitvorming over de realisatie van dit project wordt voorbereid met toepassing van de rijkscoördinatie-regeling (RCR). De minister van Economische Zaken en Klimaat (EZK) treedt daarbij op als coördinerend minister.

Met deze brief breng ik u op de hoogte van de stand van zaken van het project, licht ik toe waarom de gemeente Achtkarspelen nu benaderd wordt en nodig ik u uit tot deelname aan een bestuurlijk overleg.

Het project: voorgeschiedenis

Door het gebruik van olie, aardgas en kolen warmt de aarde op en verandert ons klimaat. Om dit tegen te gaan, stapt Nederland over op schone energie uit wind, zon en aardwarmte. Voor deze overstap zijn aanpassingen aan ons elektriciteitsnet nodig. Daarom legt netbeheerder TenneT een nieuwe hoogspanningsverbinding aan tussen windparken op de Noordzee en het landelijk hoogspanningsnet. In de routekaart windenergie op zee 2030 heeft het kabinet in maart 2018 vastgesteld dat tussen 2024 en 2030 voor 7 gigawatt (GW) aan windparken op zee wordt gebouwd. Deze parken produceren gezamenlijk ruim anderhalf keer meer elektriciteit dan het verbruik van alle Nederlandse huishoudens. De elektriciteit die de windparken produceren moet aan land worden gebracht. Het ministerie van Economische Zaken en Klimaat (EZK) bepaalt waar het tracé van dit net mag komen en waar het net op zee aansluit op het hoogspanningsnet op land. Dit project maakt hier onderdeel van uit. In het windenergiegebied TNW wordt één van deze windparken uit de routekaart gebouwd met een vermogen van circa 700 megawatt (MW). Het project bestaat uit drie onderdelen: een platform op zee, een ondergronds kabeltracé en een transformatorstation op land. Op de Noordzee wordt in het windenergiegebied een platform gebouwd waar de stroom van de windturbines samen komt. Voor het transport naar land is een ondergrondse hoogspanningsverbinding nodig.

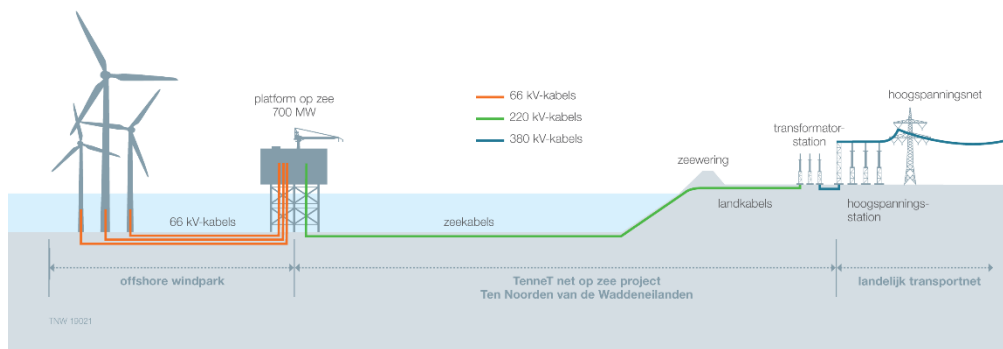
Ons kenmerk

DGKE-WO / 20091569

Uw kenmerk

-

Bijlage(n)



Voor de verbinding door zee en over land zijn verschillende alternatieve kabeltracés (tracéalternatieven genoemd) mogelijk. Een eerste landelijke verkenning naar mogelijke kabeltracés is door het ministerie van EZK in samenwerking met regionale overheden, bedrijven en maatschappelijke organisaties in 2018 gedaan¹. In een bestuurlijk overleg in december 2018 met de betrokken provincies zijn hierover afspraken gemaakt, waarbij gekozen is om het NOZ TNW aan te sluiten op een hoogspanningsstation in Eemshaven, Vierverlaten of Burgum.

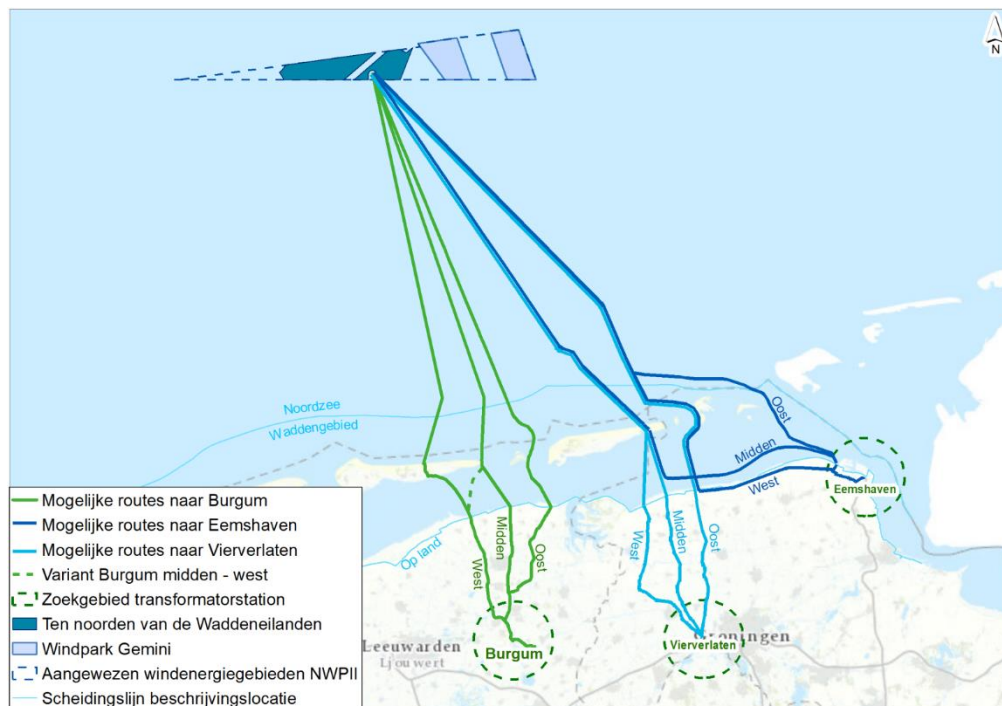
Het project: huidige stand van zaken

In 2019 is deze verkenning voortgezet in het project zelf. De decentrale overheden uit de regio, die hier naar verwachting bij betrokken zouden kunnen raken, nemen deel in een ambtelijk en bestuurlijk overleg. Met behulp van werksessies en informatieavonden, waar organisaties en bewoners konden meedenken en hun belang konden inbrengen, zijn er negen tracéalternatieven vastgelegd in de Notitie Reikwijdte en Detailniveau (NRD). Vier van deze routes zijn ingebracht door de omgeving. De NRD is in februari 2020 gepubliceerd².

Momenteel is het project in de fase om het eerste deel van de Milieu Effectrapportage (MER) op te stellen. Daarnaast wordt gewerkt aan de integrale effectenanalyse (IEA), die de beslisinformatie presenteert om te komen tot een voorkeursalternatief (VKA) voor de aansluiting van het NOZ TNW. In de IEA zijn de grote en onderscheidende effecten voor het NOZ TNW samengevat: de effecten op milieu, omgeving, techniek, toekomstvastheid en kosten, per tracéalternatief.

¹ De uitkomsten hiervan vindt u op de website www.bureau-energieprojecten.nl 'Verkenning aanlanding netten op zee 2030' (onder Lopende projecten, Hoogspanning)
² De kennisgeving, NRD en overige documenten vindt u op de website www.bureau-energieprojecten.nl 'Net op zee Ten noorden van de Waddeneilanden' (onder Lopende projecten, Hoogspanning)

De inzichten uit met name het MER hebben geleid tot het volgende overzicht van de tracéalternatieven. Hierbij benadruk ik dat er uiteindelijk één tracéalternatief inclusief transformatorstationlocatie gekozen zal worden¹.



Voor de aansluiting van het windpark op het landelijk hoogspanningsnet is een nieuw transformatorstation nodig. De hiervoor benodigde oppervlakte is circa 3,5 hectare (+ 2,0 hectare tijdelijk werkterrein). Voor het transformatorstation wordt een locatie gezocht binnen een straal van 6 kilometer rondom de drie aansluitlocaties (Burgum, Vierverlaten en Eemshaven), weergegeven met cirkels in bovenstaande afbeelding. In Burgum is in het eerste jaar van het project met name nabij het bestaande hoogspanningsstation naar locaties voor een transformatorstation gekeken. De verwachting was destijds dat binnen de gemeente Tytsjerksteradiel voldoende ruimte zou zijn voor een transformatorstation, waardoor het betrekken van naastgelegen gemeenten niet nodig zou zijn.

Er is binnen het in het NRD vastgestelde zoekgebied van 6 kilometer gezocht naar logische locaties voor een transformatorstation. Aan de hand van een aantal zoekcriteria en locatievoorkeuren is binnen dit zoekgebied getrechterd tot één of meerdere stationslocatiealternatieven per aansluitlocatie. Middels werksessies met stakeholders en overleg met de betrokken ambtenaren in het ambtelijk overleg zijn diverse locaties onderzocht. De locaties Schwarzenbergerbos en Koumarweg zijn als eerst bekeken. Het voordeel van deze locaties is dat ze langs de mogelijke route van de kabelverbinding liggen. Het Schwarzenbergerbos ligt in een groen gebied, wat onder andere gebruikt wordt voor recreatie. De Koumarweg ligt direct naast het hoogspanningsstation maar heeft ook zijn bezwaren zoals het mogelijk verplaatsen van aanwezige zonnepanelen en kappen van bomen. Na de eerste

inventarisatie van de effecten en gebruiksfuncties bij deze locaties ontstond behoefte aan een derde locatie. Dit is de locatie Westkern Kootstertille geworden omdat op deze locatie aansluiting mogelijk is bij een bestaand industrieterrein met hoge milieuklasse. Dit terrein ligt op grond van de gemeenten Tytsjerksteradiel en Achtkarspelen. Om die reden wordt de gemeente Achtkarspelen nu ook actief betrokken bij dit proces.

Van de eerste twee stationsopties voor Burgum kennen we de belangen en kenmerken uit de omgeving goed. Voor de locatie Westkern Kootstertille is een achterstand in te halen. Om die reden informeren we u als college over de stand van zaken. We treden graag in nader overleg om te verkennen op welke wijze we de belangen van deze omgeving zo goed mogelijk mee kunnen nemen in het lopende traject.

De procedurele stappen: werken volgens de Omgevingswet

De formele besluiten voor dit project worden na 2021 genomen. Op 1 januari 2021 treedt de nieuwe Omgevingswet in werking. Om te zorgen dat de aanleg van de ondergrondse hoogspanningsverbinding voldoet aan de nieuwe wet, hebben de ministeries en TenneT afgesproken dat zij de besluitvorming over het project NOZ TNW al zoveel als mogelijk gaan voorbereiden volgens de vereisten uit de Omgevingswet. Zo is er in maart 2019 gestart met de publicatie van een voornemen en een voorstel voor participatie, waarbij de omgeving wordt uitgenodigd hierop te reageren. Het participatiedocument is vernieuwd ten tijde van de ter inzagelegging van de NRD. Om geïnteresseerden op een toegankelijke manier te betrekken bij het project, is er op de website van TenneT www.netopzee.eu/tennoordenvandewaddeneilanden een interactieve kaart gebruikt, te vinden onder de knop 'denk met ons mee'. Hier is goed te zien hoe de mogelijke routes lopen en kunnen vragen, zorgen of tips gedeeld worden.

Gezamenlijk besluiten over mijlpalen

Het Rijk hecht aan een participatieve aanpak van de besluitvorming. In het genoemde bestuurlijk overleg in december 2018 is afgesproken om als overheden zoveel als mogelijk gezamenlijk op te trekken. Dit heeft geresulteerd in een bestuurlijk en ambtelijk overleg, dat de formele besluitvorming over het inpassingsplan en de stappen daarnaar toe voorbereidt. Wij nodigen u uit om bij dit overleg aan te haken. In het geval van de gemeente Achtkarspelen zijn diverse ambtenaren al betrokken vanuit hun rol bij de gemeente Tytsjerksteradiel.

Na de publicatie van de IEA begin juni, zal het bestuurlijk overleg gevraagd worden om een (integraal) regio advies te geven aan de minister van EZK. Indien



u wilt toetreden tot het bestuurlijk overleg, zullen we ook uw organisatie om advies vragen.

De geschetste participatieve aanpak heeft tot doel om te komen tot betere oplossingen doordat belanghebbende partijen eerder betrokken worden en beter hun belangen en kennis kunnen inbrengen. Dit levert naar verwachting niet alleen kwalitatief betere besluiten en grotere maatschappelijke acceptatie op, maar ook een snellere doorlooptijd en lagere plankosten. Samenwerking betekent ook iets voor u en uw organisatie. Het vergt een actieve bijdrage aan de totstandkoming van de verschillende besluiten in de vorm van werksessies, inloopavonden en dergelijke. Daarnaast zijn wij uiteraard bereid om desgewenst een toelichting/presentatie te geven aan college en/of gemeenteraad.

Deelname aan het bestuurlijk overleg is een aanvulling op uw formele positie als bevoegd gezag ten aanzien van vergunningen en ontheffingen en uw positie als belanghebbende (o.a. het recht om zienswijzen in te dienen). Hoewel we werken volgens de uitgangspunten van de Omgevingswet, is nu de Wro van toepassing. De formele momenten, die wettelijk voorgeschreven zijn, omvatten onder andere het vooroverleg over het inpassingsplan op grond van artikel 3.1.1. van het Besluit ruimtelijke ordening en het horen van gemeenteraden en Provinciale Staten over het inpassingsplan op grond van artikel 3.28 Wro.

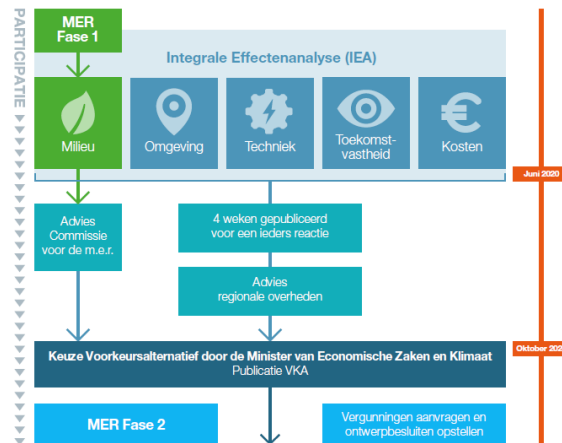
Toelichting op de RCR

Het ministerie van EZK verzorgt de coördinatie van de besluitvorming in de vorm van de rijkscoördinatieregeling (RCR). Toepassing van de RCR betekent dat, anders dan gebruikelijk, de planologische verankering van het kabeltracé over land en het transformatorstation niet plaatsvindt in een bestemmingsplan maar in een (rijks)inpassingsplan, straks onder de Omgevingswet 'projectplan' geheten. Het inpassingsplan wordt vastgesteld door de minister van EZK in overleg met het ministerie van Binnenlandse Zaken en Koninkrijksrelaties (BZK). De procedures voor overige voor realisatie van het project benodigde besluiten (vergunningen en ontheffingen) worden gecoördineerd door de minister van EZK. Dit houdt kort gezegd het volgende in: alle besluiten worden inhoudelijk voorbereid en vastgesteld door het orgaan dat daartoe normaal gesproken bevoegd is (gemeente, provincie, waterschap of Rijkswaterstaat). Echter, anders dan gebruikelijk, doorlopen alle besluiten tegelijkertijd de uniforme openbare voorbereidingsprocedure uit afdeling 3.4 van de Algemene wet bestuursrecht, waarbij de minister van EZK de procedure coördineert en tevens de beslistermijnen bepaalt.

TenneT is als initiatiefnemer verantwoordelijk voor de gehele inhoudelijke voorbereiding en het aanvragen van de vergunningen.

Planning

De planning is om het NOZ TNW in 2026 gereed te hebben. TenneT houdt rekening met een aanlegperiode van drie tot vierjaar. In verband hiermee is het streven om de besluitvormingsfase eind 2022 af te ronden met een onherroepelijk inpassingsplan en uitvoeringsbesluiten.



Ik hoop u hiermee voor dit moment voldoende te hebben geïnformeerd. Mocht u meer willen weten over transformatorstations, kunt u op de website van TenneT terecht³. Voor eventuele vragen kunt u contact met mij opnemen via bovenvermelde contactgegevens.

Met vriendelijke groet,

- niet ondertekend wegens digitale verzending -

Anne Melchers
Projectleider Net op zee Ten noorden van de Waddeneilanden

ⁱ De procedurestappen van tracéalternatieven tot voorkeursalternatief zijn ook in een filmpje te zien: <https://youtu.be/pwP0uJWAE5sc>

³ <https://www.netopzee.eu/tennoordenvandewaddeneilanden/documents/Definitief-0519026-TEN-TNW-transformatorstation-folder-A4-HR-5e313e2d-daa0-45ca-a9aa-3f0ec35ff8bd.pdf>